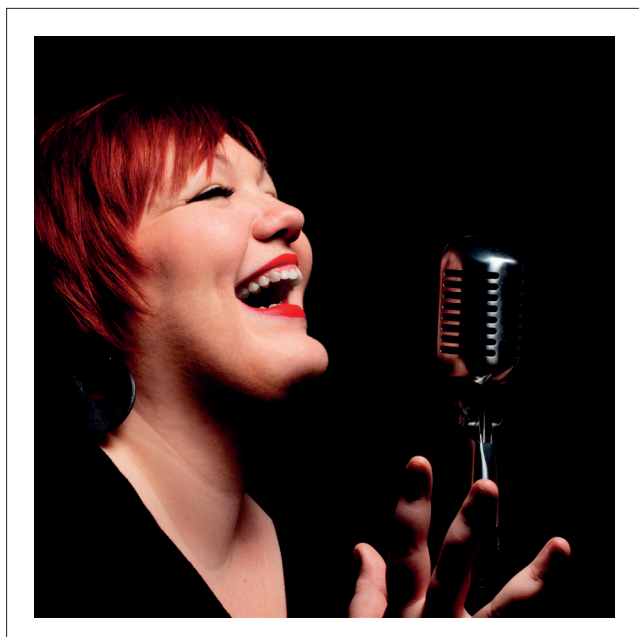


CITÉ DE LA MUSIQUE - PHILHARMONIE DE PARIS
CONCERT-PROMENADE AU MUSÉE

Dimanche 5 juin 2016

LES ENFANTS VONT AU CINÉMA



CITÉ DE LA MUSIQUE
PHILHARMONIE
DE PARIS

CONCERT-PROMENADE AU MUSÉE

LES ENFANTS VONT AU CINÉMA

En lien avec les thématiques des week-ends de la Philharmonie, les concerts-promenades au Musée sont l'occasion de mettre en valeur les instruments du Musée, d'explorer un genre musical ou l'œuvre d'un compositeur, de faire écho aux expositions temporaires ou d'accueillir des artistes dans un environnement inhabituel.

Moments décalés pour une écoute différente, les concerts-promenades proposent dans tous les espaces du Musée de la musique des mini-concerts et un atelier musical donnés à intervalles réguliers durant l'après-midi. Ils offrent l'occasion de déambuler au sein d'une collection unique d'instruments de musique et objets d'art qui retracent la vie musicale du XVII^e au XX^e siècle. À chacun d'élaborer son parcours !

Des mélodies de *Peau d'âne* à celles d'*Harry Potter* ou du *Livre de la jungle*, le jeune public découvre les plus belles musiques de film pour enfants.

Avec Nicolas Baldeyrou, Jérémie Maillard, Caroline Sageman, Mathilde & The Bare Necessities Quintet et le Quatuor Morphing.

Espaces Horaires	XVII ^e siècle 1 ^{er} étage	XVIII ^e siècle 3 ^e étage	XIX ^e siècle 4 ^e étage	Musiques du monde 2 ^e étage
de 14h30 à 15h	Quatuor Morphing			
de 15h à 15h30		Mathilde & The Bare Necessities Quintet		ATELIER OUVERT
de 15h30 à 16h	Quatuor Morphing		Trio Peau d'Âne	
de 16h à 16h30		Mathilde & The Bare Necessities Quintet		ATELIER OUVERT
de 16h30 à 17h			Trio Peau d'Âne	

ESPACE XVII^E SIÈCLE

QUATUOR MORPHING

DE 14H30 À 15H

DE 15H30 À 16H

John Williams (1932)

STAR WARS

Medley

Henry Mancini (1924-1994)

LA PANTHÈRE ROSE

Thème

Bill Lee (1916-1980)

LES 101 DALMATIENS

Cruella de Vil (Cruelle diablesse)

Hans Zimmer (1957), **Klaus Badelt**
(1967)

PIRATES DES CARAÏBES :

LA MALÉDICTION DU BLACK PEARL

He's a Pirate (C'est un pirate)

The Medaillon Calls (L'appel du médaillon)

John Williams (1932)

HARRY POTTER

Medley

Adele Adkins (1988), **Paul Epworth** (1974)

SKYFALL

Thème

Ramin Djawadi (1974)

GAME OF THRONES

Thème

Pharell Williams (1973)

MOI, MOCHE ET MÉCHANT 2

Happy

Christophe Grèzes, saxophone soprano

Eddy Lopez, saxophone alto

Anthony Malkoun-Henrion, saxophone ténor

Matthieu Delage, saxophone baryton

ESPACE XVIII^E SIÈCLE

MATHILDE & THE BARE NECESSITIES QUINTET

DE 15H À 15H30

DE 16H À 16H30

Al Rinker (1907-1982)

LES ARISTOCHATS

Everybody Wants to Be a Cat (Tout le monde veut devenir un chat)

Terry Gilkyson (1916-1999)

LE LIVRE DE LA JUNGLE

The Bare Necessities (Il en faut peu pour être heureux)

Richard Scherman (1928), **Robert Scherman** (1925-2012)

LE LIVRE DE LA JUNGLE

I Wanna Be Like You (Être un homme comme vous)

Sonny Burke (1914-1980), **Peggy Lee** (1920-2002)

LA BELLE ET LE CLOCHARD

He's a Tramp (Il se traîne)

Mathilde, chant

Timothée Quost, trompette et bugle

Vladimir Médail, guitare et arrangements

Alexandre Perrot, contrebasse

Philippe Maniez, percussions et arrangements

ESPACE XIX^E SIÈCLE

TRIO PEAU D'ÂNE

DE 15H30 À 16H

DE 16H30 À 17H

Michel Legrand (1932)

PEAU D'ÂNE

Le Cake d'amour

Prince et princesse

Chanson du prince

Nino Rota (1911-1979)

Trio pour clarinette, violoncelle et piano

Final : *Allegrissimo*

John Williams (1932)

HARRY POTTER À L'ÉCOLE DES SORCIERS

Harry's Wondrous World (Le monde merveilleux de Harry) arrangé par Ronan Maillard

Claude Debussy (1862-1918)

Sonate n°1 pour violoncelle et piano en ré mineur, Prologue

Nicolas Baldeyrou, clarinette

Jérémie Maillard, violoncelle et arrangements

Caroline Sageman, piano Érard 1890 (collection Musée de la musique, E. 987.9.1)

ESPACE MUSIQUES DU MONDE

ATELIER OUVERT

DE 15H À 15H30

DE 16H À 16H30

Pour petits et grands curieux, un temps d'échange et de jeu est proposé lors des concerts-promenades. Ces ateliers-ouverts sont l'occasion de découvrir et de jouer plusieurs instruments de musique, choisis en lien avec la thématique des concerts.

« La musique a un pouvoir extraordinaire. Vous pouvez regarder tous ces films et ils vous paraîtront longs et ennuyeux, mais dès l'instant que vous mettez de la musique par-dessus, ils sont pleins de vie et de vitalité, on ne peut plus les voir sans. » Walt Disney.

Retrouvons-nous en fanfare autour de deux chansons du *Livre de la jungle* : « *The Bare Necessities* » (« *Il en faut peu pour être heureux* ») de Terry Gilkyson, nommée pour l'Oscar de la meilleure chanson en 1968 et « *Colonel Hathi's March* » (« *La patrouille des éléphants* ») de Richard et Robert Sherman.

Solène Riot, Conférencière, Musée de la musique

Piano à queue Érard, Paris, 1890

Collection Musée de la musique, E. 987.9.1

Daté de 1890, ce piano à queue est bien caractéristique des instruments construits par la firme Érard dans la seconde moitié du XIX^e siècle. Il intègre les principes de facture inventés par cette maison et qui finiront par être adoptés par l'ensemble des fabricants de piano. Si la mécanique à double échappement, dispositif breveté en 1821 permettant une répétition plus aisée des notes, est bien connue, d'autres éléments sont redevables à la maison Érard. On lui doit notamment le système d'agrafes qui assure une meilleure stabilité des cordes lors de leur mise en vibration (brevet de 1808), ou encore la barre harmonique, qui permet une émission d'une plus grande pureté des notes aiguës (brevet de 1838).

Cet instrument conserve également des éléments auxquels la firme restera longtemps attachée, tels que les cordes parallèles ou les étouffoirs situés sous le plan de cordes, principes qui lui confèrent une identité sonore s'accordant tout particulièrement avec la voix ou la musique de chambre.

Thierry Maniguet, Conservateur au Musée de la musique

QUATUOR MORPHING

En mai 2011, les quatre amis du Quatuor Morphing remportent le 1^{er} Prix du prestigieux Concours de Musique de Chambre d'Osaka. Ce succès international leur permet de se produire au Japon pour 15 concerts à l'automne 2012 ainsi que dans de nombreux festivals en France et à l'étranger : Les Concerts de Poche, le Festival Pablo Casals, le festival Musiques d'un Siècle, Les Musicales du Parc à Wesseling, les Grandes Heures de Saint-Émilion, l'Eure Poétique et Musicale... Le Quatuor Morphing remporte également le 1^{er} Prix du Concours International de musique de chambre d'Illzach et obtient son master de musique de chambre au Conservatoire de Paris dans la classe de David Walter. De la complicité musicale de ces chambristes naît un programme éclectique et ambitieux : Mendelssohn et Grieg côtoient Ligeti et Tanada en passant par Piazzola et Mike Mower. Du baroque au romantisme, du contemporain à la musique traditionnelle (tango), chaque spectateur découvre avec le Quatuor Morphing des sonorités originales, celles des instruments de Monsieur Sax.

www.morphingquartet.com

MATHILDE & THE BARE NECESSITIES QUINTET

C'est un peu par hasard que Vladimir Médail, guitariste et arrangeur, propose à Mathilde, chanteuse, de travailler un répertoire très connu et incroyablement populaire pourtant peu repris. Ils proposent alors des versions jazz de la musique des films d'animation de Walt Disney. Très vite, ce projet aux vertus pédagogiques voit le jour. Vladimir et Mathilde décident de monter leur équipe musicale et approchent tout d'abord Philippe Maniez. Immédiatement motivé par le projet, ce dernier les rejoint à la batterie mais aussi au travail d'arrangement qu'il partage avec

Vladimir. L'aventure entraîne également les excellents Alexandre Perrot, contrebassiste, et Timothée Quost, trompettiste, à rejoindre leur formation baptisée « The Bare Necessities Quintet » en hommage au message positif de Baloo dans *Le Livre de la jungle*.

www.mathildemusic.com/the-bare-necessities-quintet

TRIO PEAU D'ÂNE

Dans le monde de la musique classique, les membres du Trio Peau d'Âne réalisent un parcours sans faute : Premiers Prix de concours internationaux, festivals, tournées, enregistrements salués par la critique. Membres de l'Orchestre Philharmonique de Radio France, le violoncelliste Jérémie Maillard et Nicolas Baldeyrou, clarinette solo, se connaissent depuis le Conservatoire de Paris, alors que la pianiste Caroline Sageman jouait déjà à l'âge de neuf ans en concerto accompagnée par ce même orchestre. Leur complicité musicale se lie autour des trios de Beethoven, Schubert et Brahms, mais, inspiré par le mythique film *Peau d'âne* de Jacques Demy, le trio élargit son répertoire romantique initial. Il explore alors le monde imagé de Debussy mais aussi celui des grands compositeurs de musique de film comme Michel Legrand, Nino Rota ou encore John Williams. Espiègle, vif et enjoué, le Trio Peau d'Âne touche avec brio l'univers des enfants, des familles et des mélomanes avertis.

PROCHAINS CONCERTS-PROMENADES AU MUSÉE

SAISON 2016-2017

Dimanche 16 octobre

Beethoven, un génie au Musée

Avec Les Dissonances

Dimanche 6 novembre

Les Indes florissantes

Avec les musiciens des Arts Florissants

Dimanche 27 novembre

Chez Rachmaninov

Dimanche 18 décembre

Noël au Musée

Dimanche 22 janvier

À travers chant

Dimanche 26 février

Ça barde au Musée !

Avec les Musiciens de Saint-Julien

Dimanche 5 mars

Mozart l'enchanteur

Avec les élèves du Conservatoire de Paris

Dimanche 26 mars

New York

Avec les élèves du Conservatoire de Paris

Dimanche 23 avril

Roots of Jamaica

Dimanche 11 juin

Divines divas

ET AUSSI

PORTES OUVERTES

Samedi 18 et dimanche 19 juin

De 11h à 19h | Entrée libre - De nombreuses activités sont proposées à la Philharmonie

Concert-promenade au Musée | de 14h30 à 17h

Avec les étudiants du Conservatoire de Paris et du Conservatoire à rayonnement régional de Paris

EXPOSITIONS

THE VELVET UNDERGROUND NEW YORK EXTRAVAGANZA

Jusqu'au 21 août 2016

Espace d'exposition - Philharmonie

GUITAR ON/OFF

Du 18 juin au 4 septembre 2016

Entrée libre

Rue musicale - Cité de la musique

01 44 84 44 84

221, AVENUE JEAN-JAURÈS 75019 PARIS
PHILHARMONIEDEPARIS.FR



MAIRIE DE PARIS